



Myndigheten för yrkeshögskolan

Den artificiella intelligensens påverkan på arbetsmarknaden?

Axel Adelswärd

Utredare, Myndigheten för yrkeshögskolan

Regeringsuppdraget

- Att utreda hur AI kommer att påverka yrkeshögskolans utbildningsutbud?



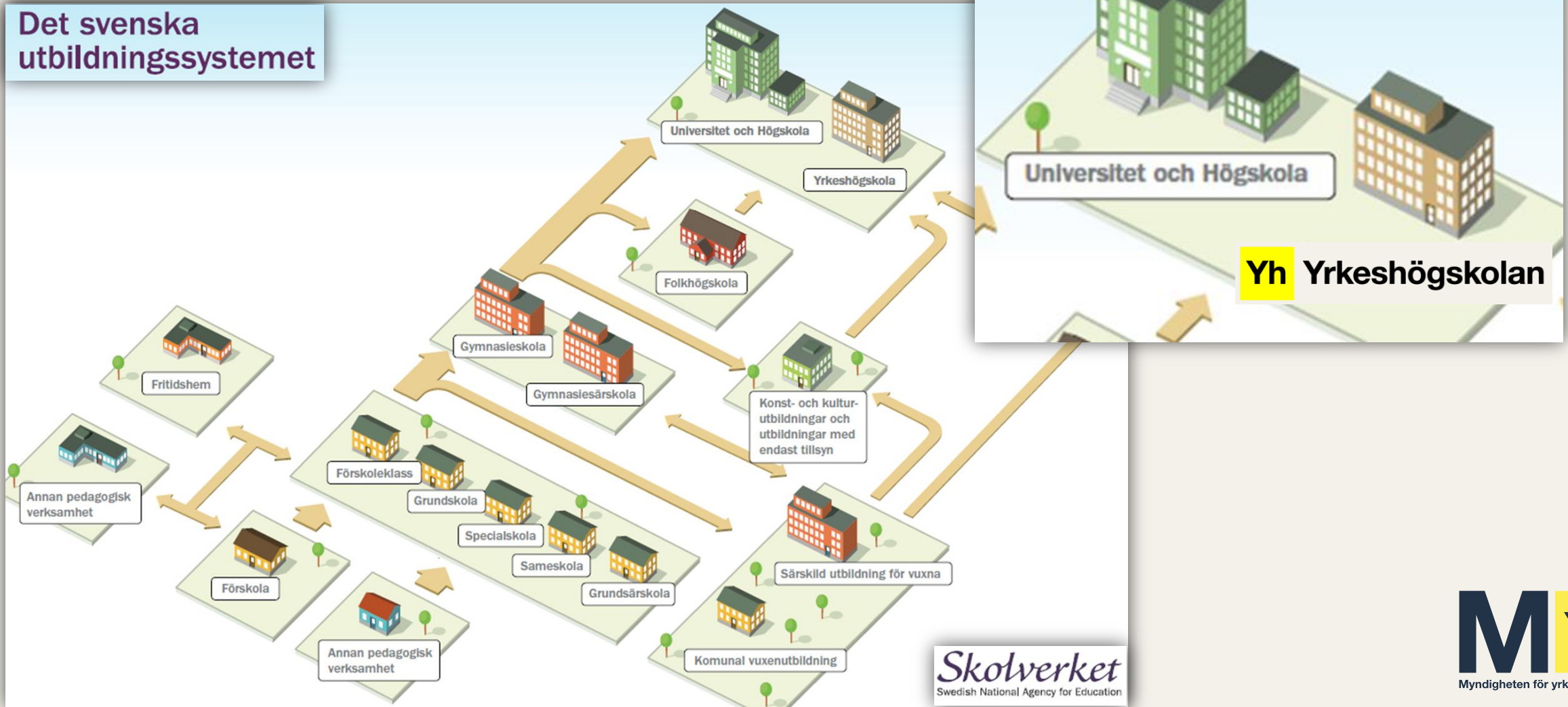
Vad är yrkeshögskolan?

- Statligt finansierad eftergymnasial utbildningsform
- Utbildningar som svarar mot arbetslivets behov
- Riktat sig mot stora delar av arbetsmarknaden
- Arbetslivet är "beställare" av kompetens
- Självreglerande – Ständigt förändrat utbud



I utbildningssystemet

Det svenska utbildningssystemet



Några utmaningar

- Det är svårt att definiera vad som är AI (automatiserat har vi ju gjort länge)
- Otroligt snabb utveckling på området (i alla fall inom generativ AI)
- Är en "General purpose technology" vilket ger svåröverskådliga följder/effekter



Vad kom vi fram till om artificiell intelligens?

- Svårt att bedöma enskilda yrken eller kategorier
- Vi blev tvungna att se till "hela arbetsmarknaden"
- Generella slutsats:

Generativ AI effektiviserar - främjar produktivitet och tillväxt



World Economic Forum (WEF)

Future of the jobs (2023)

Sex av tio personer måste innan 2027 vidareutveckla sina kompetenser (*up-skill*) eller byta spår i yrkeslivet (*re-skill*), delvis på grund av AI.

International monetary fund (IMF)

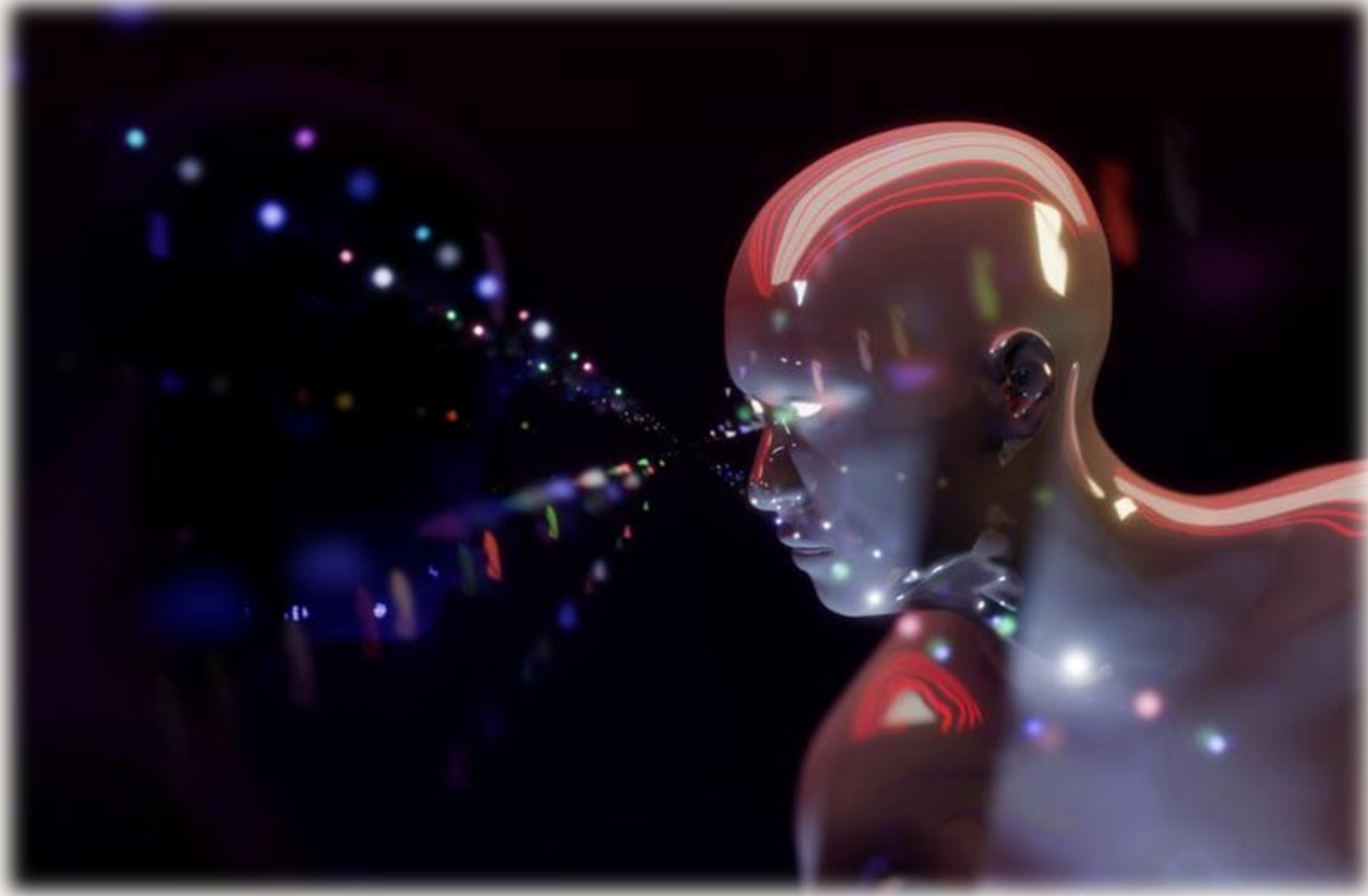
Gen-AI: Artificial intelligence and the future of work (2024)

Cirka 40 procent av arbetstillfällena globalt kan komma att ersättas av AI.

- Mindre utvecklade ekonomiers påverkan: 26 procent.
- Avancerade och högteknologiska ekonomier: upp till 60 procent av jobb som har exponering mot AI kan komma att ersättas av AI.



HJÄLP!



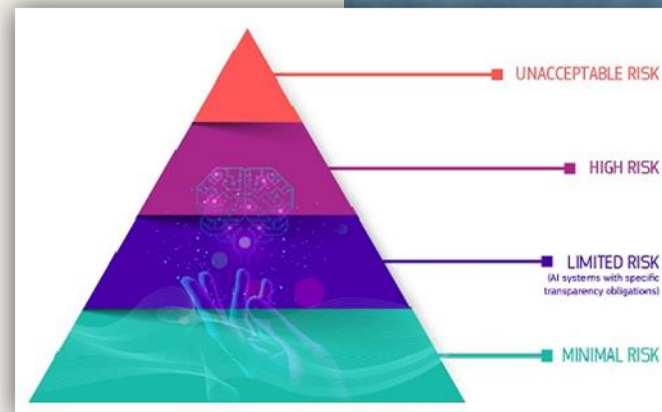
Vad behöver vi ta med oss?

- ”Vi tenderar att överskatta nya teknologiers effekt på kort sikt och underskatta de långsiktiga effekterna...” (Amara)
- Tidigare teknologiska revolutioner lett till fler jobb... inte färre
- Vi vet att AI kommer ha en stor påverkan, men hur fort kommer det gå?



Faktorer som påverkar

- Teknisk utveckling
- Reglering
- Acceptans
- Konkurrens



Några intressanta iakttagelser

- Dagens generativa AI är bra på text/beräkningar/bild
- Det innebär att tjänstemannasektorn påverkas i högre grad än arbetaryrken (White collar / blue collar)
- AI inte är kreativ, men kan vara väldigt duktig på att imitera kreativitet – Det räcker ganska långt!



Artificiell intelligens påverkan på arbetsmarknaden, kontorsmiljö och industrimiljö, med kvinnor på bild

Arbetsmarknaden och AI – några slutsatser

Jobb försvinner och jobb tillkommer
- yrken förändras!

Yrken som har repetitiva uppgifter,
är lättare att automatisera och kan
snabbare ersättas av AI.

De flesta bedöms påverkas på
jobbet – kognitiva yrken utan empati
går att ersätta med AI.



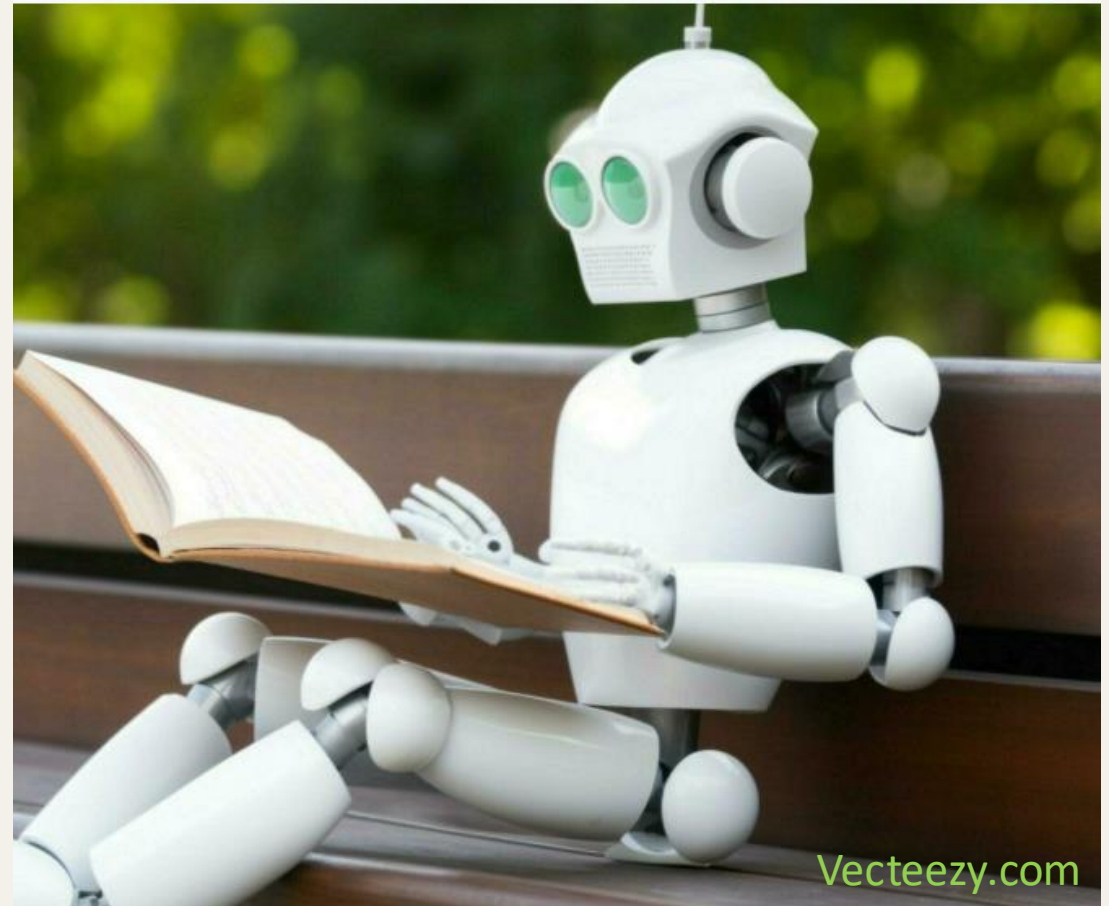
Stockholmskällan

Beredskap för AI i arbetslivet

Rejäl utbildning i botten ger mest flexibilitet inför framtiden och förändringar.

Digitalt välutvecklade länder stor chans att hinna med i anpassning till en AI-verklighet.

Kompetensutveckling och livslångt lärande kommer vara centralt för oss



Yrkehögskolans roll

AI måste integreras i utbildningarna.

Mänsklig expertis behövs för att hantera AI-produkter och kontrollera av slutprodukter.

Korta utbildningar / kurser viktigast för omställning.

Flexibilitet krävs för att möta arbetsmarknadens krav.

Snabb förändring kräver än snabb utveckling av utbildning.



Prompt: artificiell intelligens påverkan på arbetsmarknaden, kontorsmiljö och industrimiljö

**Tack för att ni har
lyssnat!**

Axel Adelswärd

axel.adelsward@myh.se

